

D'A
 rivista d'artigianato
 e arti applicate

**GIORNALE
 DI MOSTRA**
 a cura di Gian Carlo Bojani

IL VERDE E IL BRUNO

da Kairouan ad Avignone,
 ceramiche dal X al XV secolo

Faenza, 14 settembre - 1 dicembre 1996



IL VERDE E IL BRUNO

Giornale di mostra
a cura di Gian Carlo Bojani

Per questo giornale si è fatto riferimento al catalogo ufficiale della mostra: "Le vert et le brun de Kairouan à Avignon, céramiques du X^e au XV^e siècle", Musée de Marseille - Réunion des Musées Nationaux, Marseille 1995. Si fa rimando a questo volume anche per una bibliografia esauriente.

Gli autori delle schede, le referenze fotografiche e la bibliografia riportati fanno riferimento soltanto ai materiali qui selezionati.

Per ogni altro riferimento, si rimanda al catalogo generale di cui sopra.

AUTORI DELLE SCHEDE

Tunisia	Abdelaziz Daoulatti (A.D.)
Marocco	Elarbi Erbati (E.E.)
Portogallo	Susana Gomez (S.G.M.)
Spagna	Maria-Paz Soler (Ma.-P.S.) Carmen Escriche Jaime (C.E.J.) Guillerm Rosselló Bordoy (G.R.B.) José Escudero Aranda (J.E.A.)
Italia	Graziella Berti (G.B.) Elisabetta Alpi (E.A.)
Francia	Lucy Vallauri (L.V.)

PRESTATORI

La mostra di Faenza è stata possibile grazie alla generosa collaborazione per i prestiti di:

Dalla Spagna
Ajuntament (Museo Municipal de Ceramica), PATERNA
Ajuntament (Musée archéologique), DENIA
Ajuntament (Centro de estudios arabes y arqueológicos "Ibn Arabi"), MURCIE
Museo Nacional de Cerámica y de las Artes Suntuarias Gonzalez Marti, VALENCIA
Museu de MALLORCA
Museu de TERUEL
Ajuntament de VALENCIA

Dalla Francia
La Maison du Potier - Association les terres vernissées, COIX
Société archéologique de Baucaire, MEZE
Musée d'histoire de Marseille, MARSIGLIA
Musée Du Petit Palais - Avignone

Dall'Italia
Museo archeologico Baglio Anselmi, MARSALA

Museo Archeologico Regionale, GELA
Museo della Ceramica, CALTAGIRONE
Soprintendenza Archeologica, ROMA
Museo Opera del Duomo, ORVIETO
Museo Tesoro del Sacro Convento, ASSISI
Soprintendenza Archeologica delle Liguria, GENOVA
Museo Nazionale di S.Matteo, PISA
Museo Nazionale, RAVENNA

Dal Marocco
Ministère des Affaires Culturelles, RABAT

Dal Portogallo
Campo Arqueologico, MERTOLA

Dalla Tunisia
Institut National du patrimoine, TUNIS

SEDI ITALIANE DELLA MOSTRA

Museo Internazionale delle Ceramiche in Faenza
Museo Regionale della Ceramica siciliana in Caltagirone

REFERENZE FOTOGRAFICHE

- n. 1-5 e 36-40, Ph. Foliot, CNRS-CCJ.
- n. 6, Direzione del patrimonio, Rabat.
- n. 7-10, Museo di Mertola.
- n. 11-12 e 33, Museo di Majorca.
- n. 13, Museo archeologico, Dénia.
- n. 14-19, Museo Nazionale di S. Matteo, Pisa.
- n. 20-23, Museo Internazionale delle Ceramiche in Faenza.
- n. 24-25, Museo Nazionale, Ravenna.
- n. 26-27, Museo Archeologico, Gela.
- n. 28, Museo Regionale della Ceramica, Caltagirone.
- n. 29, Museo di S. Fruttuoso, Camogli, Genova.
- n. 30, Museo dell'Opera del Duomo, Orvieto.
- n. 31-32, Museo Nazionale della Ceramica "Gonzales Marti", Valence.
- n. 34, Museo provinciale, Turuel, P. Casa.
- n. 35, Museo provinciale, Turuel, Jorge Escudero

ADDENDA - PRESTATORI DALLA FRANCIA:

Musée archéologique, ARLES; Musée archéologique, NIMES;
Musée de Digne, DIGNE; Musée languedocien, MONTPELLIER;
Service Régional de l'archéologie, LANGUEDOC - ROUSSILLO
- MONTPELLIER; Service Régional de l'archéologie, PROVENCE
ALPES - COTE D'AZUR.



8.

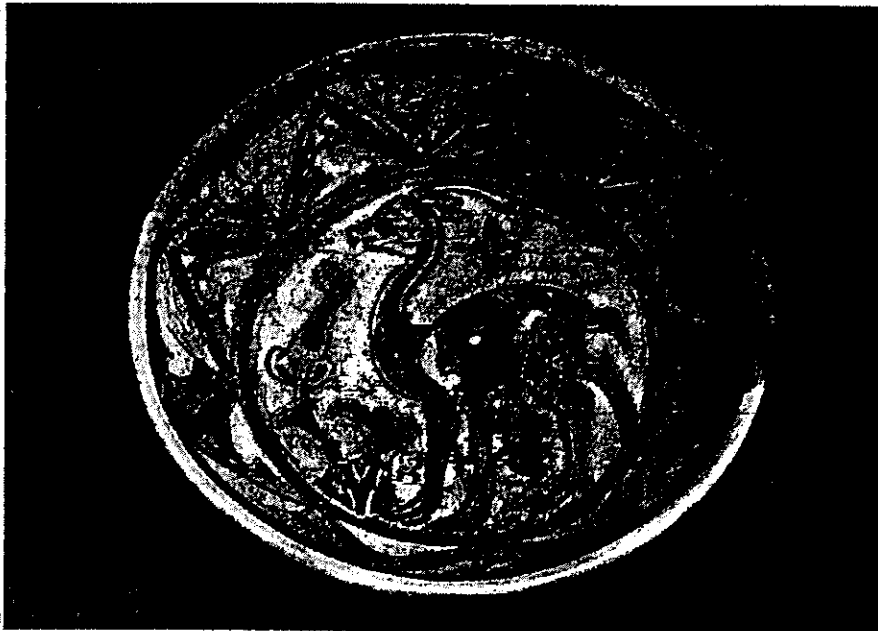
8
Clotola, vasellame da tavola
X sec.

H. 6; D. bordo 29 / D. fondo 17
Prov.: Alcáçova do Castelo de Mértola
Museo di Mertola
Inv. CR/VM/0002

Clotola con bordo stondato, pareti incurvate, fondo convesso. Pasta rosata di consistenza poco compatta, ricoperta all'esterno di vetrina piombifera color miele; all'interno, decorazione in verde e bruno: bordo riempito da semicerchi in verde e bruno, nel campo centrale, rappresentazione di otto palmette digitate, inscritte in triangoli radiali.
S.G.M.

Bibl.: Torres, 1987, p. 77; Gómez, 1994 a; Gómez, 1994 b

9.

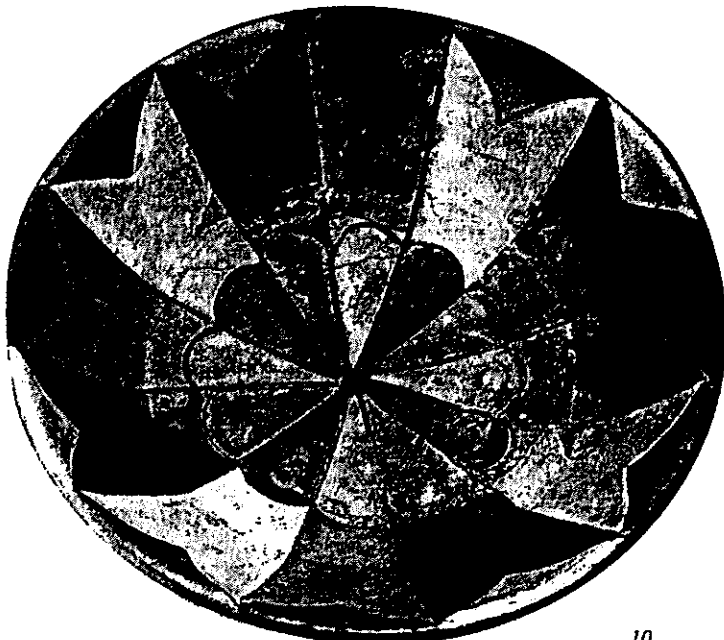


9
Clotola, vasellame da tavola
XI - XII sec.

H. 8; D. bordo 25,5 / D. fondo 10,6
Prov.: Alcáçova do Castelo de Mértola
Museo di Mertola
Inv. CR/CS/0001

Clotola con bordo a carena a labbro stondato, leggermente svasato, e piede anulare con fondo esterno convesso. Pasta bianca di consistenza poco compatta, ricoperta esternamente di vetrina piombifera verdastra; all'interno, decorazione a cuerda seca totale: in campo centrale, rappresentazione di una cerva o daino; bordo coperto da un fregio di palmette digitate.
S.G.M.

Bibl.: Torres, 1986, p. 196; Torres, 1987, p. 85; Torres, 1988, p. 6



10.

10
Clotola, vasellame da tavola
XI - XII sec.

H. 8,5; D. bordo 28,5 / D. fondo 10
Prov.: Alcáçova do Castelo de Mértola
Museo di Mertola
Inv. CRCS/0024

Clotola con bordo stondato, pancia globulare, piede anulare. Pasta beige di consistenza poco compatta, ricoperta esternamente di vetrina piombifera color miele; internamente, decorazione a cuerda seca totale; elementi geometrici configuranti un motivo fitomorfo.
S.G.M.

Bibl.: Torres, 1986.

6

Vera da pozzo

1190

H. 69 cm; D. 52,5

Prov.: Ceuta

Museo Etnografico (Tetuan)

Inv. 84.01.693

Di forma ottagonale, questa vera con bordo svasato e base circolare cordonata presenta una decorazione disposta su cinque fasce orizzontali, sovrapposte ma di altezza disuguale, delimitate da modanature toroidali parallele. Altre modanature verticali, agli angoli, frazionano tali fasce in lunghi rettangoli. La decorazione, eseguita con stampo o matrice cava sulla parete della ceramica cruda, sfrutta il motivo dell'arco pentalobato. Lo stesso motivo dell'arco in fregio si ripete nella prima fascia a partire dalla base, nella terza e nella quinta, tutte separate da una zona smaltata in verde. La parte superiore della vera, con formelle stellate arricchite da un motivo arborescente, a loro volta inscritte in quadrati, succede ad una stretta banda di losanghe incavate al centro. La quarta fascia, di ispirazione epigrafica, è composta da due righe di scrittura su ciascuna faccia del poligono.

I caratteri in corsivo, ampiamente vergati e bombati, sono rivestiti di smalto verde e circoscritti da una scanalatura. L'iscrizione fornisce una data e una firma: "Fatto o fabbricato nella bottega (casa) di al-Hag Balgin il 7 rabi il 586 dell'Egira".

Questa tecnica di decorazione a stampo sotto rivestimento vetroso verde è tipica di una produzione di epoca Almohade.

E.E.

Bibl.: Torres-Balbás, 1949, p. 63, 64, fig. 55; *De l'empire romain aux villes impériales*, 1990, p. 312.



6.

7

Ciotola, vasellame da tavola

XI sec.

H. 13; D. bordo 39 / D. fondo 13,6

Prov.: Alcáçova do Castelo de Mértola

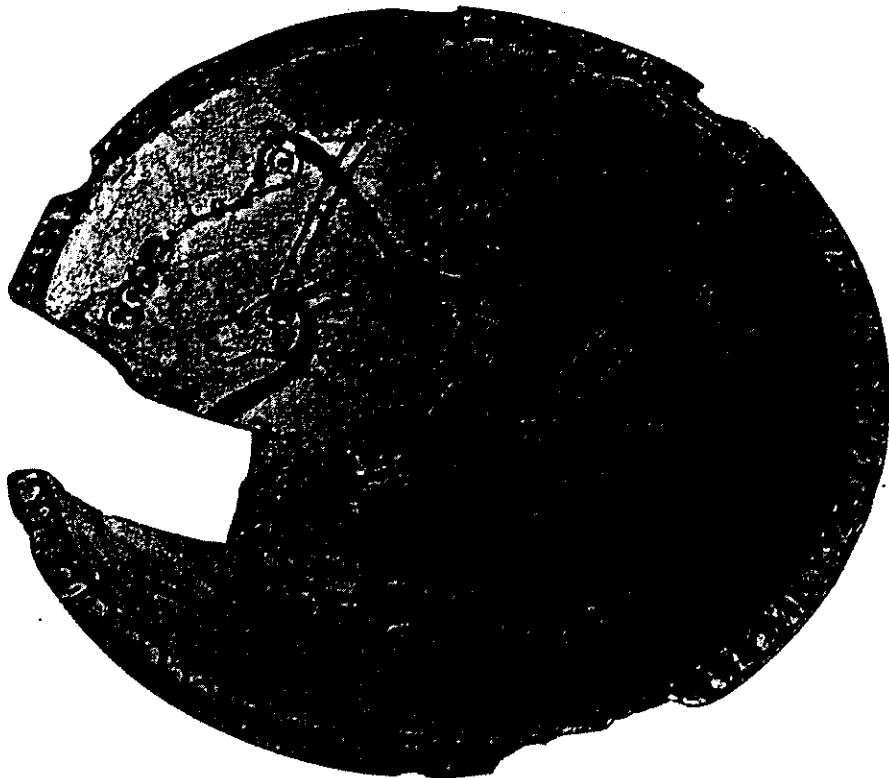
Museo di Mértola

Inv. CR/VM/0001

Grande ciotola con bordo stonato ribattuto e piano; pancia globulare; piede anulare con fondo esterno convesso. Pasta chiara di consistenza poco compatta, ricoperta esternamente da rivestimento vetroso bianco; all'interno, decorazione in verde e bruno: bordo riempito da un festone di archetti in verde e bruno; tutto il resto è occupato da una scena di caccia: in tratti sicuri e stilizzati, una cerva o gazzella viene mostrata attaccata contemporaneamente da un levriere e da un falco.

S.G.M.

Bibl.: Torres, 1987, p. 79; Torres, 1988, p. 44; Gómez, 1994 a; Gómez, 1994

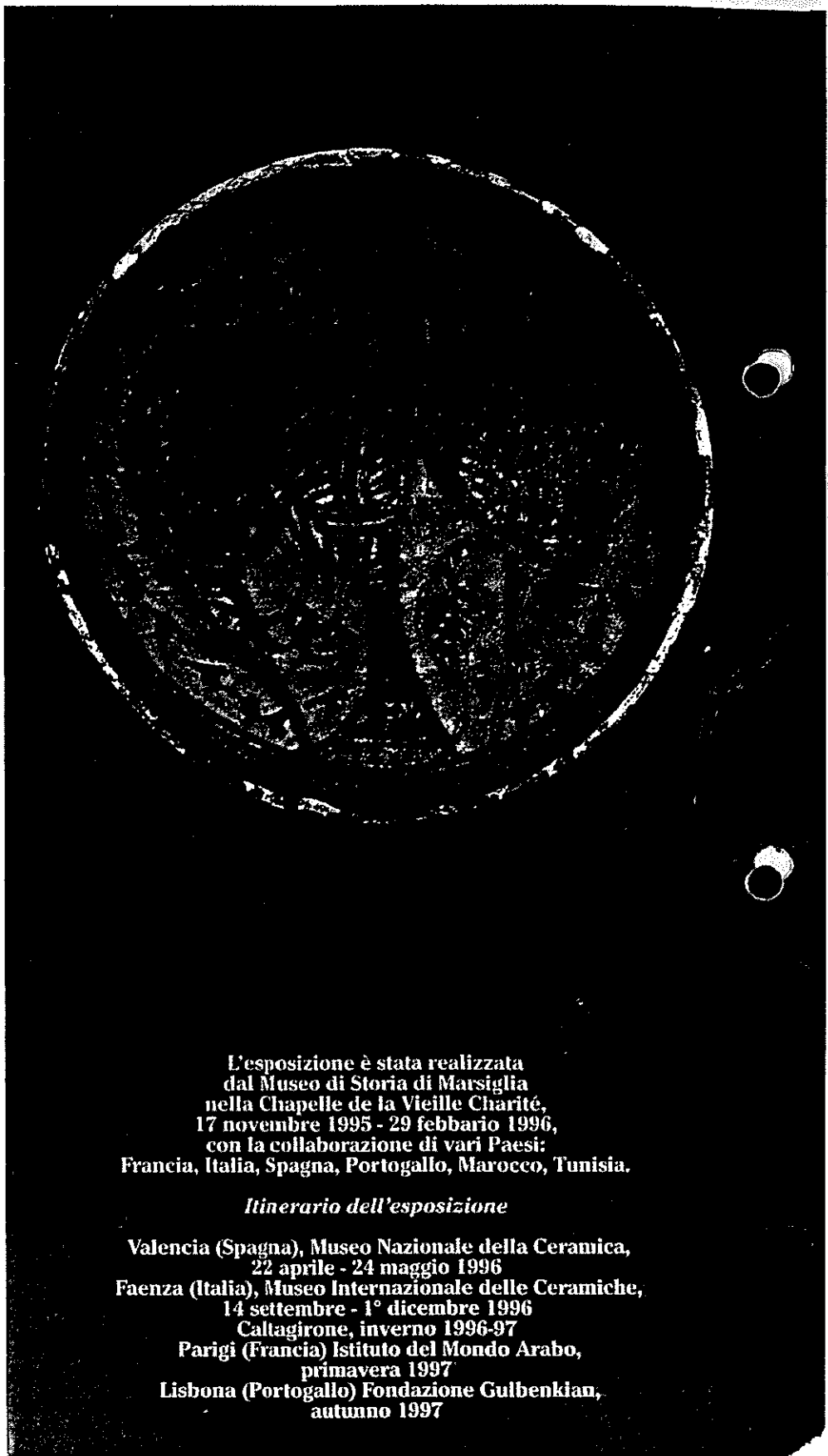


7.

BIBLIOGRAFIA

RELATIVA ALLE CITAZIONI
NELLE SCHEDE

- Pisa e la corrispondente produzione di Maiorca nel secolo XI, *Archeologia Medievale*, XIII, 1986, pp.97-115.
- Berti G., Tongiorgi L., *Ceramica pisana, Secoli XIII-XV*, Pisa, Pacini Editore, 1977.
- Berti G., Tongiorgi L., *I bacini ceramici medievali delle chiese di Pisa*, L'Erma di Bretschneider, Roma 1981.
- Daoulati A., *Poteries et céramiques tunisiennes*, INAA Tunis, 1979.
- De l'empire romain aux villes impériales*, Musée du Petit-Palais, Paris 1990.
- Exposición de arte, tecnología y literatura hispano-musulmana, Jornadas de Cultura Islámica Celebradas en Turuel*, Madrid, 1988.
- Ferron J., Pinard M., Les fouilles de Byrsa: 1953-1954, *Cahiers de Byrsa*, V, 1955, pp. 31-49.
- Gardini A., La protomaiolica dagli scavi dell'Abazia di S. Fruttuoso di Capodimonte-Camogli (GE), *Atti Convegni Internazionali di Albisola*, XXIII, 1990, pp. 57-68.
- Gelichi S., *La Ceramica a Faenza nel Trecento. Il contesto della Cassa Rurale ed Artigiana*, Faenza, Edit Faenza, 1992.
- Gisbert J. A., Burguera V., Bolufer J., *La cerámica de Danija -Dénia-Alfáres y ajuares domésticos de los siglos XII-XIII*, Valencia, 1992, p. 195.
- Gómez S., La cerámica en verde y morado de Mértola, *Arqueología Medieval*, n°3, Porto, Edições Afrontamento, 1994, pp.113-132.
- Gómez S., Variantes técnicas e formales del la cerámica verde y morado de Mértola (Portugal), *IV Congreso de Arqueología Medieval Española*, Alicante, 1993, Tomo III, Alicante, Asociación Española de Arqueología Medieval, 1994, pp.779-786.
- Hesnard A., Pasqualini M., Vallauri L., Tant va la cruche à l'eau, in Amouric H., Abel V.dir., *Un goût d'Italie: céramiques et céramistes italiens en Provence du Moyen Âge au XX^e siècle*, catalogue d'exposition, Aubagne, éd Narration, 1993, pp.19-20.
- Lerma J.V., Relaciones mediterráneas de la Valencia Islámica: las cerámicas importadas, *V Jornadas d'Estudis Locals*, Institut d'Estudis Balearics, Palma de Mallorca, 1987, pp.339-358.
- Liverani G., Un recente ritrovamento di ceramiche trecentesche a Faenza, *Faenza*, XLVI, 1960, pp.31-51.
- Liverani G., Tre schede di boccali albornozziani al Museo di Faenza, *Faenza*, LXXII, 1976, pp.75-78.
- Liverani F., Reggi G.L., *Le maioliche del Museo Nazionale di Ravenna*, Ravenna, P. Toschi & C., 1976.
- Marchesi H., Thiriot J., Vallauri L., Le Bourg médiéval des potiers: un échange culturel en Méditerranée, *Archéologia*, 290, 1993, pp. 39-49.
- Nepoti S., Un boccale ed alcune mattonelle in maiolica arcaica dalla chiesa di S. Francesco, *Atti Convegni Internazionali di Albisola*, VI, 1973, pp. 183-191.
- Nepoti S., La transizione medioevo-rinascimento nella ceramica dell'Emilia-Romagna: problemi aperti e prime informazioni dello scavo bolognese in S. Giorgio, *Atti Convegni Internazionali di Albisola*, VIII, 1975, pp.75-94.
- Petit carrés d'Histoire, Pavements et revêtements muraux du Midi méditerranéen du Moyen Âge à l'époque moderne, catalogue d'exposition, Avignon, Palais des Papes, 1995.
- Ragona A., *La maiolica siciliana dalle origini all'ottocento*, Palermo, Sellerio Editore, 1975.
- Ragona A., Della provenienza della proto-maiolica tipo Gela, *Atti Convegni Internazionali di Albisola*, XXIII, 1990, pp. 197-199.
- Ragona N., La ceramica della monarchia aragonese in Sicilia, *Faenza*, XLII, 1956, pp. 52-56.
- Rosselló Bordoy G., *Museo de Mallorca. Salas de arte medieval*, Madrid, 1975.
- Rosselló Bordoy G., *Ensayo de sistematización de la cerámica árabe en Mallorca*, Palma de Mallorca, 1978, p. 22.
- Satolli A., Fortune e sfortune della ceramica medievale orvietana, *Ceramiche medioevali dell'Umbria: Assisi Orvieto Todi*, Spoleto, 1981, Firenze, Nuova Guaraldi Editrice, 1981, pp.34-78.
- Satolli A. (a cura di), *La ceramica orvietana del medioevo*, Milano, 1983-1984, Firenze, Centro Di, 1983.
- Torres C., Um lote cerámico da Mértola Islámica, *I Congreso de Arqueología Medieval Española*, Huesca, 1985, Tomo. IV, Zaragoza, 1986, pp. 193-228.
- Torres C., *Cerámica Islámica Portuguesa*, catálogo, Mértola, 1987.
- Torres Balbás L., *Arte almohade, arte nazarí, arte mudéjar*, Madrid, 1949.
- Vallauri L., Leenhardt M., Les Productions céramiques, in Marchesi H., Thiriot J., Vallauri L., *Marseille, les ateliers de potiers du XIII^e siècle et le quartier Saint-Barbe (V^e-XVII^e siècle)*, D.A.F., à paraître.
- Vitelli G., *Islamic Carthage*, INAA (CADAC, 2), 1981.
- Almagro Basch M., Llubíá Munné L. M., *La cerámica de Teruel*, 1962.
- Alvaro I., *Cerámica aragonesa*, Zaragoza, 1976.
- Argnani F., *Il Rinascimento delle Ceramiche Maiolicate*, Faenza: Tipografia G. Montanari, 1898.
- Arte Medéjar, *Exposición por [...]*, Granada, 1983.
- Azuar R., *Dénia Islámica. Arqueología y Poblamiento*, Alicante, Instituto de Cultura Juan-Gil Albert, Diputación Provincial de Alicante, Alicante, 1989.
- Bazzana A., Lerma J.V., Navarro J., Soler M.P., Lamblin M.P., Montmesin Y., *La cerámica islámica en la ciudad de Valencia*, Valencia, 1983.
- Berti G., "Ceramiche islamiche del Mediterraneo occidentale usate come bacini, Toscana, in Sardegna e in Corsica (secoli XI-XIII)", Scuto S. (a cura di), *L'età di Federico II nella Sicilia centro meridionale*, Atti delle giornate di Studio, Gela 8-9 dicembre 1990, 1991, pp. 99-114, fig. 12-22, Tav. III-VII.
- Berti G., Pastor X., RossellóBordoy G., *Naves andalusies en cerámicas mallorquinas*, Palma de Mallorca, 1993.
- Berti G., RossellóBordoy G., Tongiorgi E., Alcuni bacini ceramici di



EDITRICE MILO sas
Palazzo Fidelitas,
Piazza Roma 12
01030 Vitorchiano (VT)
tel. (0761) 370590 - 370508
fax (0761) 370733

1° supplemento a O'A n. 25
la prima italiana rivista
di artigianato e arti applicate
Direttore responsabile
Giovanni Mirulla

Editing Studio Editoriale Synthesis srl, Roma
Prestampa Gescom srl, Viterbo
Stampa Union Printing

Registrato Trib. CT 19-06-1990 n. 19
Iscritto reg. naz. della stampa
presso la Presidenza
del Consiglio dei ministri
n. 1363 del 18-10-84
Sped. A.P.
Comma n. 26 Art. 2 Legge 549/95
Filiale P.T. Viterbo

L'esposizione è stata realizzata
dal Museo di Storia di Marsiglia
nella Chapelle de la Vieille Charité,
17 novembre 1995 - 29 febbraio 1996,
con la collaborazione di vari Paesi:
Francia, Italia, Spagna, Portogallo, Marocco, Tunisia.

Itinerario dell'esposizione

Valencia (Spagna), Museo Nazionale della Ceramica,
22 aprile - 24 maggio 1996
Faenza (Italia), Museo Internazionale delle Ceramiche,
14 settembre - 1° dicembre 1996
Caltagirone, inverno 1996-97
Parigi (Francia) Istituto del Mondo Arabo,
primavera 1997
Lisbona (Portogallo) Fondazione Gulbenkian,
autunno 1997